

Metylan

Tippek és tanácsok



***Amennyiben úgy
döntött, hogy
tapétázni fog,
kérjük, olvassa
el tanácsadó
kézikönyvünket!***

Ebben a tanácsadó kézikönyvben sok hasznos információt talál arról, hogyan kell a lakásban tapétázni.

A különböző tapéta típusok ismertetésével szeretnénk a tapéta kiválasztását megkönnyíteni. A bemutatott szerszámokkal a különböző munkafolyamatok egyszerűen elvégezhetők és szakszerű alkalmazásuk esetén garantálható a kiváló munkavégzés. Persze ehhez szükség van a Metylan tapétaragasztók és segédanyagok ismeretére, hogy a célnak legjobban megfelelő termékeket választhassák ki és helyesen tudjanak azokkal dolgozni. Ezekre a témákra is külön hangsúlyt fektetünk tájékoztató kiadványunkban.

A kézikönyv ismerteti a korábban felragasztott tapéta eltávolításának módozatait is, tanácsokat ad a falfelület előkészítésére vonatkozóan és könnyen alkalmazható fogások bemutatásával igyekszik megkönnyíteni a tapétázási munkát.



Tapéta

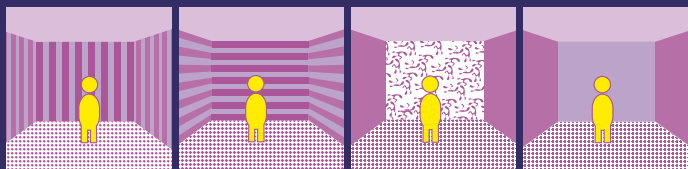
Amennyiben azt szeretnénk, hogy a szoba a tapétázás után kellemes benyomást keltessen, akkor a tapéta anyagát, színét és mintáját a megfelelő gondossággal kell kiválasztanunk. A tapétának igazodnia kell a helyiség funkciójához, hangulatához. A tapéta felhelyezésekor figyelembe kell venni az építészeti szempontokat és a helyiségben uralkodó körülményeket, azaz a levegő nedvességtartalmát, hőmérsékletét, a természetes megvilágítás irányát és intenzitását. A különböző tapéta típusok rendkívül széles kínálatából választva biztosíthatjuk a kívánt hatás elérését.

A tapétázott falfelület felső széléit célszerű speciális, dekoratív hatást keltő bordúrral lezárni. A bordúr egyéni jelleget kölcsönöz a szobának.

A gyerekszobában vagy a konyhában célszerű lemosható tapétát alkalmazni. A hálószoba vagy a gyerekszoba esetében a tapétát úgy kell megválasztani, hogy kellemes hatást keltessen és – a lakók saját ízlésének megfelelően – díszítse is a helyiséget.

Az elért hatás függ a falfelület előkészítésének szakszerűségétől, valamint a tapéta típusának és mintázatának helyes megválasztásától.

A tapéta mintázata és színe bizonyos optikai hatásokat vált ki:



Függőleges irányú mintázat esetén – a szoba magasabbnak tűnik.

Vízszintes irányú mintázat esetén – a szoba szélesebbnek és alacsonyabbnak tűnik.

A kicsi, világos mintázat tágítja a teret, míg a **nagyméretű, sötét mintázat** – ezzel szemben – szűkíti azt.

A legnépszerűbb tapétatípusok:

A papírtapéta az egyik legkedveltebb tapéta típus, elsősorban kedvező ára miatt. Súlyuk szerint megkülönböztetünk könnyű ($< 90 \text{ g/m}^2$), középnehéz ($90\text{-}130 \text{ g/m}^2$) és nehéz ($> 130 \text{ g/m}^2$) tapétát. Szerkezetük szerint lehetnek egy- vagy többretegűek. Felületi kialakításuk szerint megkülönböztetünk sima, prégelt vagy más néven struktúra (nyomott mintás) tapétákat. Átfesthető, vízálló és lemosható változatban is kaphatók.

A fűrészporos tapéta (pl. Rauhfaser) is papírból készül, lehet egy- vagy kétrétegű. A kétrétegű tapéta lényegesen tartósabb, mivel a farostok, amelyek a textúrát biztosítják, a felszíni és hátoldali papírréteg között helyezkednek el. Ez átfestéskor festék megtakarítást eredményez, emellett pedig további műszaki előnyöket kínál. A fűrészporos tapéta a benne lévő faforgács tartalom miatt – nedvesség hatására – jobban megduzzad, mint a hagyományos papírtapéta. Száradáskor ezért nagyot zsugorodik, ami komoly feszültség kialakulását eredményezi a falon. Nagyon fontos tehát, hogy ragasztásához megfelelően erős tapétaragasztót kell választani.

A vlies tapéta speciális, nem szőtt textiltapéta, amely poliészter és cellulóz szálak kártolásával készül és a szálakat kötőanyag rögzíti egymáshoz. A hordozó réteget préselik és simítják, a megfelelő mintázat kialakításához habosított PVC-t vagy poliakrilátot használnak. Mérettartó, ezért a ragasztót a falra, nem pedig a tapétára kell felhordani. Megkönnyíti a későbbi felújítási munkákat, hogy a vlies tapéta a falról szárazon lehúzható. Rendkívül strapabíró, kopásálló, repedések áthidalására is alkalmas.

A vinil tapéta alapanyaga műanyag. Hordozórétege alapján megkülönböztetünk papír-, vlies- vagy textilhátoldalú vinil tapétát. Különböző mintázattal készül és felső rétege készülhet habosított változatban is. Bármely helyiségben alkalmazható. Mosható, tisztítható, ezért különösen alkalmas konyhák, fürdőszobák és előszobák tapétázására.

A textiltapéta felső rétege szövet, hátoldala lehet papír vagy vlies. A tapétának természetes színhatást kölcsönöz, a változatos szövésminták már önmagukban is rendkívül tetszetősek.

Az üvegszövet tapéta az utóbbi időben nagy népszerűségnek örvend. Köszönhető ez annak, hogy lemosható, átfesthető vagy lakkozható, méret- és színtartó, ütésálló és hosszú élettartamának köszönhetően sokáig ékessége marad a lakásnak.

Bordúr (szegőtapéta) – a tapétázott falfelület modern befejező eleme. Elegáns és helyes megválasztása esetén fokozza a tapéta színvilágának érvényesülését.

A felsoroltak mellett egyéb, különleges tapéták is léteznek, például faháncs, műbőr, velúr vagy parafa tapéta stb.

Fontos megjegyezni: mintás tapéták felületén a mintázat ismétlődik. A tapétatekerics ismétlődő részét „rapportnak” nevezzük. Az ismétlődő jelleget a tapéta felhelyezésekor figyelembe kell venni, azaz a tapétát úgy kell felragasztani, hogy a megfelelő részek kerüljenek folytonosan egymás mellé.

Munkaeszközök, szerszámok

A tapéta felhelyezéséhez nincs szükség különleges szerszámokra, azok nagy része általában minden háztartásban megtalálhatók.



Mérőszalag vagy colstok

– mérésekhez, a pontos munkavégzés érdekében.



Ceruza – jelölésekre szolgál.



Függőőn – a függőleges irányvonal kijelöléséhez (a függőőn szerepét egy nehezékkal ellátott zsinór is betöltheti).



Vízmérték – vízszintes és függőleges vonalak meghúzásához.



Olló – lehetőleg hosszú és éles, a tapéta méretre szabásához.



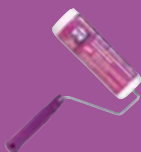
Fémvonalzó – a felragasztott tapétacsíkok felesleges részeinek levágásához.



Vágókés („snitzer”) – a felesleges tapétarészek eltávolításához, bevágások készítésére a kiugró felületeknél, illetve a tapéta kivágásához az elektromos kapcsolók és dugaszoló aljzatok környékén.



Kefe, széles és rugalmas **simítólapát**, **gumihenger** – a tapéta falra simításához, illetve a levegőbuborékok kinyomására a tapéta alól.



Metylan direct ragasztóhenger – optimális vlies tapéta felragasztásához (a hagyományos festőhengerek általában nem alkalmasak a ragasztó felhordására).



Metylan tapétasimító spatula – a tapéta felhelyezéséhez és simításához, amely hajlékony oldalának köszönhetően nem károsítja a tapétát.



Metylan tapétaszél simító roller – a sarkokban a tapéta lesimításához, illetve az egymáshoz illesztett tapéta csíkok széleinek falhoz préseléséhez.



Spakli – a fal egyenetlenségeinek gletteléséhez.



Ragasztó kenőkefe vagy ecset – a ragasztó felhordásához.

Durva- és aprószemcsés **csiszolópapír** (csiszolóvászon): – a meglévő vakolat lazán tapadó részeinek eltávolítására, valamint a felhordott alapglett (első réteg) finom átcsiszolására, a fedőglett (második réteg) felhordása előtt.

Tapétázóasztal – alkalmazásával kényelmesen és gyorsan elvégezhető a tapéta méretre vágása és lekenése. Erre a célra – farostlemezről – ideiglenes asztal is készíthető.



A megfelelő Metylan ragasztó kiválasztása a különböző tapétákhoz

						<p>● Elsősorban ajánlott Metylan ragasztó</p> <p>○ Lehetőleges Metylan ragasztó</p> <p>*: erősítés céljából - szükség esetén - Metylan Üvegszövet- és textilpapéta ragasztó adagolható hozzá.</p> <p>** : csak száraz körülmények között, a felragasztott tapéta nedvességet később sem kaphat.</p>
Metylan normal		●				Könnyű- és középnehéz papírtapéta (< 130 g/m ²)
Metylan special		○		●*	●**	Nehéz papírtapéta (> 130 g/m ²)
Metylan instant special		○		●	●	Fűrészporos tapéta
Metylan direct		○		●	●	Álfesthető struktúra tapéta
Metylan securra		○		●	●	Álfesthető struktúra tapéta
Metylan Üvegszövet- és textilpapéta ragasztó				●	○	Vinyl tapéta (papír és vlies hátoldallal)
Metylan bordúrragasztó	●	○		●*	●*	Selyem tapéta
		○		●*	●*	Habrátétes tapéta
		○		●*	●*	Többrétegű papírtapéta
		○		●		Vlies tapéta (domborított és sima hátoldallal)
	●	○		●*	●*	Trend- és vario vlies, üvegfátyol tapéta
	●	○				Nehéz textil, parafa, nád stb. tapéta
	●	○				Üvegszövet tapéta
	●	○		○	○	Bordűrök

A régi tapéta eltávolítása

A régi tapéta felületét hígított **Metylan tapétaleoldó** folyadékkal kell áztatni, hogy könnyen eltávolíthassuk a falról. A nedvesítés elvégzéséhez legcélszerűbb korongecsetet használni. A Metylan tapétaleoldó folyadék legfontosabb tulajdonsága, hogy minden nehézség nélkül áthatol a tapétán, így gyorsan és könnyen feloldja a tapétát rögzítő ragasztóréteget (többrétegű tapéta eltávolítása többszöri áztatást is igényelhet). A Metylan tapétaleoldó folyadék kedvező tulajdonságainak köszönhetően a felület-előkészítési munka legkellemetlenebb részét – a régi tapéta eltávolítását – rövid idő alatt és könnyedén lehet elvégezni. A vízálló felületű tapétát (pl. vinil tapéta) először perforálni kell, hogy lehetővé váljon a tapéta eltávolító behatolása a ragasztórétegbe.



A perforálást kaparókéssel, drótkéfével vagy az ún. „sündisznóhengerrel” lehet elvégezni. Így a Metylan tapétaleoldó folyadékkal benedvesített régi tapétát a falról könnyen, egy darabban lehet eltávolítani. A benedvesített tapétát felülről lefelé kell lehúzni a falról. Az új tapétát általában nem célszerű a régi tapétára felragasztani, mivel nem láthatók alatta az egyenetlenségek és az esetleges átlapolások az új tapéta felhelyezése után átütnek, láthatóvá válnak. Ezért a régi tapétát javasoljuk eltávolítani. A vékony, de jól tapadó papírtapéta viszont – az átlapolt részek eltávolítása és az így szabadon maradt falfelület átglettelése után – makulaturaként szolgálhat.

A fal előkészítése – azaz a falfelület glettelése és alapozása – a tapétázás rendkívül fontos művelete. A frissen vakolt, sima falfelületeket csak alapozni kell. A falfelületről a korábban felhordott festékréteget el kell távolítani, ha az rosszul tapad, vagy megakadályozza az alapozó falba jutását (tömör felületet képez).

A vakolat javítása

A vakolat durva hibáit (repedések, nagyobb mélyedések) valamint a szerelési munkák után visszamaradó lyukakat és hézagokat a megfelelő réskitöltő glettanyaggal ki kell javítani.

A falfelület finomsimításához – minimum két rétegben – a **Metylan felületsimító glettanyag** a legjobb megoldás.



Az első réteg glettanyag teljes száradása után a felületet először durva, majd finom csiszolóvászon segítségével át kell csiszolni, mielőtt a második (simító) réteg felhordásra kerülne.

A kiugró sarkokat fém élvédők segítségével célszerű megvédeni.

A zsíros, olajos foltokat, kátránymaradványokat mechanikusan távolítsa el. A korábbi beázások sárgás nyomait, a rozsda-, korom- és nikotin foltokat – ha nincs lehetőség mechanikus eltávolításukra – izolálni kell a kereskedelmi forgalomban kapható szigetelő alapozók és festékek segítségével. A penészfoltokat penészfolt eltávolítóval lehet a falfelületről eltávolítani, előtte azonban meg kell szüntetni a kiváltó okokat.

A fal alapozása

A fal előkészítésének utolsó fázisát a falfelület alapozása jelenti. A **Metylan alapozó** egyenletes szívóképességet biztosít és meggátolja, hogy a falfelület gyorsan elszívja a ragasztóból a vizet, ezzel biztosítva a tapéta tökéletes tapadását. Az alapozó koncentrátumot vízzel 1:1 arányban kell hígítani. Erősen nedvszívó felületek esetében az alapozást ismételjük meg az első réteg beszívódása után. A tapéta felragasztását csak az alapozó teljes száradása után (kb. 1 óra) lehet megkezdeni. Ezt az időt a mennyezet festésére lehet felhasználni (amennyiben az nem lesz tapétázva). A festési munkákat mindig a mennyezetnél kell kezdeni.



A ragasztó elkészítése



A ragasztó felhasználása előtt a csomagoláson található használati utasítást figyelmesen olvassa el! Nagyon fontos a választott tapéta típusra megadott keverési arányok betartása. A ragasztó port – folyamatos keverés közben – mindig az előre kimért, hideg vízhez kell adagolni. Ha a ragasztót túlhígítják, nem lesz megfelelő a tapadás és a tapéta leválhat a falról. A Metylan tapétaragasztók hideg vízben gyorsan és csomómentesen oldódnak.

A ragasztók keverési aránya és hozzávetőleges kiadósága

Arány	A csomag tartalmához szükséges víz (liter)	A csomag tartalma ekkora felület bevonásához elegendő (m ²)	A csomag tartalma annyi tekercs tapétaához elegendő	
Metylan normal				
Könnyű tapéta	1:70	8,75	45–50	kb. 9–10
Normál tapéta	1:60	7–7,5	35–40	kb. 7–8
Nehéz tapéta	1:50	6,25	30	kb. 6
Metylan spezial és instant spezial				
Vinyl-, habrátétes-, strukturapéta	1:25	5	20–25	kb. 4-5
Papírhordozójú textil-, nád-, gyékénytápeta stb.	1:20	4	20	kb. 4
Metylan direct				
Sima hátoldalú vliés tapéta	1:20	4	20–22	kb. 4
Domborított hátoldalú vliés tapéta	1:17	3,5	18–20	kb. 3,5–4
Metylan segura				
Fűrészporos tapéta	1:11	5,5	30	változó
Strukturált hátoldalú vliés tapéta	1:10	5	20–25	változó
Üvegszövet	1:8	3,5	18–20	változó

A ragasztás erejének fokozása

Bizonyos nehéztapéták (viniltapéták, habrátétes- és műbőr jellegű tapéták ill. az alájuk kerülő makulatúra) esetében szükség van a ragasztó kezdeti tapadásának és végszilárdságának növelésére. Ebből a célból - a Metylan normal kivételével - mindegyik ragasztóhoz adagolható Metylan Üvegszövet- és Textiltapéta ragasztó: általában 4 liter (1 doboz) bekevert ragasztóhoz kb. 40 dkg.



Papír és papír hátoldalú tapéta ragasztása



A biztonságos munkavégzés érdekében nappal, a munka megkezdése előtt a lakást áramtalanítsa és – amennyiben lehetséges – a szegélyléceket is távolítsa el.

Mérje meg a tapétázási magasságot (a padlótól a majdani tapéta felső széléig). A falra felragasztandó tapétacsíkok számának meghatározása után meg lehet kezdeni a tekercsek méretre szabását (célszerű 5 cm-rel hosszabbra hagyni, mint a tapétázási magasság). Mintás tapéták esetében a tekercsokat úgy kell leszabni, hogy a mintázat megfelelően illeszkedjen (vegye figyelembe a gyártó jelzését a tapétán).

A falfelületeket folytatólágyosan kell tapétázni.

A ragasztót széles ecsettel, egyenletesen hordja fel, először a tapétacsík közepén hosszanti irányban, majd keresztben, a szélek irányába. A felvitt ragasztó mennyisége feleljen meg a tapéta nedvszívó képességének. Ügyelni kell arra, hogy a ragasztó a tapétacsík teljes hátoldalát befedje, beleértve a széleket is. A tapéta lekenését tapétázó asztalon vagy más, megfelelően előkészített helyen célszerű végezni. Tapétázógép használata megkönnyíti a munkát.

A ragasztóval bekent tapétacsíkokat pihentetni kell, hogy azok a felrakás előtt teljesen megduzzadjanak. Ellenkező esetben a falon duzzad meg és ez azt jelenti, hogy száradás után is hólyagos marad. A ragasztó túl gyors száradásának megakadályozása érdekében, a ragasztóval bekent tapétát össze kell hajtani – vinil tapéták esetén fel is kell tekercselni – úgy, hogy a papírréteget a nedvesség egyenletesen átítassa. Egyszerre három-négy tapétacsíkot célszerű ragasztóval bekenni, összehajtani és a falra való felragasztás sorrendjében félretenni. A pihentetési időt (általában 10-15 perc) a tapétagyártók – a használati utasításban – megadják, éppen ezért a tapétázást ennek betartásával kell elvégezni.

A munkát a szoba egyik sarkánál kell kezdeni úgy, hogy az első tapétacsík körülbelül 1-2 cm szélességben átérjen a szomszédos falra. Erre a fal egyenletlensége miatt van szükség. Tehát az 53 cm szélességű, szabványos tapéta esetében a saroktól 51-52 cm távolságra kell a függőleges vonalat a falon – függőön segítségével – kijelölni és ceruzával meghúzni.



A tapéta felragasztását felülről lefelé végezze. Fogja meg a tapéta-csík két felső sarkát és hagyja, hogy saját súlyánál fogva szétnyíljon. A tapétacsík függőleges széleinek párhuzamosnak kell lennie a függőön segítségével kijelölt vonallal. A tapéta felvágásánál 5 cm-rel nagyobbra hagyott tapéta csík felesleges részét – száradás után – vágja le.

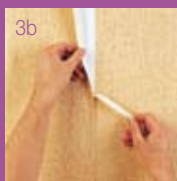
Metylan tapétasimító spatula, festőhenger vagy kemény szőrű kefe segítségével nyomja tapétát a falhoz és simítsa ki, hogy az alatta lévő levegőbuborékok eltávozzanak.

Annak érdekében, hogy a ragasztót egyenletesen eloszlassa és a tapéta tökéletesen feltapadjon, a tapétacsíkokat felülről lefelé és középről a szélek irányába kell kisimítani.

A tapétacsíkokat egymás után úgy kell felragasztani és illeszteni, hogy ne legyen közöttük hézag, illetve a tapéta mintázata egybeessen. A még nedves ragasztófoltokat a tapétáról nedves szivaccsal azonnal le kell törölni.

A tapétacsíkok illesztésének három módja van. A papírból készült vékony tapétát lehet átlapolással illeszteni, ha a mintázat ezt megengedi. Egyéb tapéták esetében az illesztés történhet a két tapétacsík egymás mellé csúsztatásával és pontos illesztésével, vagy átlapolással úgy, hogy az átlapolásokat középen átvágjuk, s a leeső tapétaszéleket a falról eltávolítjuk.

Papír vagy papír hordozójú tapéták ragasztása esetében mindig szükség van makulatúra (alaptapéta) alkalmazására, kivéve, ha a ragasztás átlapolással történik. A makulatúra tapéta feladata, hogy megakadályozza az illesztéseknél a tapéta száradás közbeni szétnyílását, felpöndörödését. Az alaptapétát legalább ugyanolyan erősségű ragasztóval kell felragasztani, mint magát a tapétát vagy erősebbel, nehogy az letéphesse a falról. A munkát csak a makulatúra tapéta teljes száradása után szabad folytatni.



Nehezen tapétázható helyek és befejező munkálatok



Sarkok: A tapétacsík széle nem kerülhet pontosan a sarokba, ezért a saroktól kb. 2 cm távolságra függőleges vonalat kell húzni a szomszédos falrészre és a tapétát ettől a vonaltól kezdve kell a falra ragasztani. Mind a belső, mind a külső sarkok ragasztásánál ezt az eljárást kell követni. A Metylan tapétaszél simító roller a külső sarkoknál eredményesen használható a tapéta lesimításához.

Ajtó- és ablakmélyedések: Az ajtó- vagy az ablakmélyedés méretének megfelelő formát kell a tapétacsíkból kivágni úgy, hogy a nyílás kerületén történő későbbi átlapoláshoz további 2-5 cm szélességű csík még a rendelkezésre álljon.

Mennyezet: Leghelyesebb, ha a tapéta mennyezetre történő felragasztását két ember végzi. A tapétacsík már felragasztott részét hosszabb rúd végére erősített kefével lehet a mennyezethez szorítani. A tapétacsíkot fokozatosan kell felragasztani, miközben a segítő egy hosszú rúdra erősített kefével vagy hengerrel a tapétát a mennyezet közelében tartja.



A tapétacsík szélei: Ha a tapéta szélei száradás közben elválnának a faltól, az azt jelenti, hogy kevés ragasztó került a szélekre vagy hiányzik a makulatúra. Ilyen esetben a tapéta szélét fel kell fejteni és Metylan tapéta utánjavító és szélragasztót kell a tapéta alá juttatni. Ezután a széleket Metylan tapétaszél simító rollerrel préselje újból a falhoz.



Elektromos dugaszolóaljzak és kapcsolók: A hálózati feszültséget ki kell kapcsolni. A dugaszoló aljzat fedelét levéve kell a tapétát a falra felragasztani. Később az aljzat körül a tapétát óvatosan körbe kell vágni és a felesleges darabot eltávolítani. A dugaszoló aljzat fedelét csak a tapéta megszáradása után javasoljuk visszaszerelni.



Bordűrök: Színes bordűr alkalmazásával a kész tapéta felső széle esztétikusan lezárható. Felragasztására a felhasználásra kész Metylan bordűrragasztó a legalkalmasabb. Ez a diszperziós ragasztó rendkívül erős és kiválóan tapad nem szívó felületekhez is. Vinilből készült bordűr csík felragasztásakor – a tökéletes illeszkedés érdekében – a végek átlapolása (egymásra ragasztása) gond nélkül megoldható. A papír alapú vinil bordűr sem fog felpöndörödni, ha ezt a terméket használja. A ragasztó felhordása előtt a bordűr hátoldalát nedves szivaccsal törölje át, amivel megakadályozható a ragasztó gyors száradása.

A szükséges tapétamennyiség

Fal-Magasság (m)	Fal-szélesség (m)	A tapéta-tekercek száma	Fűrészporos* tekercek száma	Fal-Magasság (m)	Fal-szélesség (m)	A tapéta-tekercek száma	Fűrészporos* tekercek száma
2.00	10	4	3	2.75	10	6	3
2.00	15	6	4	2.75	15	8	5
2.00	20	8	5	2.75	20	11	6
2.00	25	10	6	2.75	25	14	8
2.25	10	5	3	3.00	10	6	3
2.25	15	7	4	3.00	15	9	5
2.25	20	9	5	3.00	20	12	7
2.25	25	12	7	3.00	25	15	8
2.50	10	6	3	3.25	10	7	4
2.50	15	8	4	3.25	15	10	6
2.50	20	10	6	3.25	20	13	7
2.50	25	12	7	3.25	25	16	9

* Szabványos (53 cm széles és 17 m hosszúságú) méret esetén

A tapéták jelölései

vízálló	lemosható	nedvesen jól tisztítható	lesúrolható	a súrolást jól bírja	gyenge színtartósság	megfelelő színtartósság	jó színtartósság
nagyon jó színtartósság	kiváló színtartósság	illesztés nélkül ragasztható	egyenes illesztéssel ragasztandó	eltolt illesztéssel ragasztandó	váltakozó irányban ragasztandó	a ragasztót a tapétára kell felvinni	a ragasztót a tapétázandó felületre kell felhordani
ragasztóval bevont tapéta (csak nedvesíteni kell)	maradvány nélkül eltávolítható	a külső szinoldal eltávolítható	nedvesen kell eltávolítani	dombornyomott	ütéssálló		

Fontos figyelmeztetés: Különböző sorozatszámú tapétatekercek alkalmazása esetén előfordulhatnak kismértékű eltérések a tapéta színárnyalatában vagy textúrájában. Ezért fontos, hogy egy adott helyiségben csak azonos sorozatszámú tapétával dolgozzon.

A Metylan ragasztók legfontosabb tulajdonságai:

- Gyorsan és csomómentesen oldódik
- Száradás után áttetsző
- Kiváló tapadás a műgyanta tartalomnak köszönhetően
- Cement- és mészálló
- UV-, hő- és nedvességálló

Röviden termékeinkről



Metylan normal 125 g

Elsősorban könnyű és középnehéz papírtapéták ragasztására alkalmas. Csak száraz klímájú helyiségekben alkalmazható, a tapéta nedvességet később sem kaphat. 20 perc alatt felhasználásra kész, rendkívül kiadós. Kiváló kezdeti tapadás jellemzi és jól korrigálható.



Metylan spezial 200 g

Elsősorban fűrészporos és nehéz papírtapéták, valamint papír hátoldalú vinil tapéták ragasztására alkalmas. Nedvességgel szemben rendkívül jó az ellenálló képessége. 20 perc alatt felhasználásra kész. Fokozott tapadási szilárdsággal rendelkezik, jól korrigálható.



Metylan instant 200 g

Alkalmazása megegyezik a Metylan spezial ragasztóval. Nedvességgel szemben rendkívül jó az ellenálló képessége. 3 percen belül felhasználható. Fokozott tapadási szilárdsággal rendelkezik és kiválóan korrigálható.



Metylan direct 200 g

Elsősorban vlies tapéta ragasztó, de csaknem valamennyi tapéta típus ragasztására is alkalmas. Alkalmazásával a felragasztott vlies tapéta felújításkor szárazon lehúzható. Rendkívül gyorsan, 3-5 perc alatt felhasználásra kész. Felhordáskor nem csöpög, nem fröccsen. Kiemelten magas tapadási szilárdság jellemzi.



Metylan segura 500 g

Elsősorban átfesthető (pl. fűrészporos) tapétákhoz, javító vlieshez és üvegfátyol tapétához javasolt, de csaknem valamennyi tapéta típus ragasztására is alkalmas. A ragasztóanyag feszültségcsökkentő adalékszert is tartalmaz. Lassan szárad, csökkenti a fűrészporos tapéta száradásakor fellépő feszültséget (a tapéta szélek nem válnak szét és nem pöndörödnek ki). Rendkívül jól ellenáll a nedvességnek és kiválóan igazítható.



Metylan Üvegszövet- és textiltapéta ragasztó 750 g, 10 kg

Üvegszövet- és textil tapéta ragasztása mellett alkalmas speciális és nehéztapéták ragasztására is. Felhasználásra kész diszperziós ragasztó, nagy kezdeti tapadással és ragasztási szilárdsággal. A bekevert poralakú Metylan ragasztókhöz adagolva alkalmas arra, hogy fokozza azok kezdeti tapadását és végszilárdságát.



Metylan bordúrragasztó 250 g

Felhasználásra kész, hosszú nyitott idejű bordúrragasztó, amely valamennyi bordúr típushoz alkalmazható. Akár vinilt is ragaszt vinil felületre. Megakadályozza a papír alapú vinil bordúr felpöndülését.



Metylan alapozó 1 l, 5 l

Tapétázás és festés előtt, nedvszívó felületekre alkalmazható diszperziós mélyalapozó koncentrátum, amely a falfelületnek egyenletes szívóképességet biztosít, elősegíti a tapéta könnyebb igazíthatóságát. Csak az alapozó teljes száradása után (kb. 1 óra) kezdhető el a festés vagy tapétázás. Vízzel 1:1 arányban javasolt hígítani. Kiadósság: kb. 20-30 m²/liter.



Metylan tapétaleoldó folyadék 500 ml

Können eltávolíthatóvá teszi a régi tapétát és az enyves festékeket. A tapéta az alapfelület sérülése nélkül bontható. Koncentrátum: 1 flakon tartalma 100-200 m² tapéta eltávolítására elegendő.



Metylan tapéta utánjavító és szélragasztó 60 g

Felhasználásra kész, diszperziós ragasztó, valamennyi tapéta típus utólagos javítóragasztásához. Tapéta szélek nem nedvszívó felületre történő ragasztására is alkalmas, vinilt is ragaszt vinilre. Ajtó és ablak kerethez is kiválóan ragaszt.



Metylan felületsimító glettanyag 3 kg

Vízzel bekeverhető, por alakú glettanyag, amely kiválóan alkalmas beltéri felhasználásra. Hosszú nyitott idővel rendelkezik. Max. 3 mm vastagságban hordható fel.



Metylan tapétaszél simító roller

A rugalmas poliuretán habból készült görgő tapétaszélek falhoz préselésére és áthengerlésére szolgál.



Metylan tapétasimító spatula

A tapétát buborék- és ráncosodás nélkül simítja a falra és hajlékony oldalának köszönhetően nem károsítja a tapétát.



Metylan direct ragasztóhenger

Optimális vlies tapéta felragasztásához (a hagyományos festőhengerek általában nem alkalmasak a ragasztó felhordására)

